

VYSVĚTLENÍ ZADÁVACÍ DOKUMENTACE Č. 4

Název veřejné zakázky: **Pavilon X MMN, a.s. Jilemnice**
Identifikační číslo zakázky: **7737**
Identifikační údaje o zadavateli
Název: **MMN, a. s.**
Sídlo: **Metyšova 465, 514 01 Jilemnice**
IČO: **05421888**
Veřejná zakázka podle předmětu: **Veřejná zakázka na stavební práce**
Forma zadávacího řízení: **Otevřené nadlimitní řízení**

Zadavatel poskytuje níže uvedené vysvětlení zadávací dokumentace.

Dotaz č. 1

Prosíme o dodání příloh projektové dokumentace inženýrsko-geologický, hydrogeologický a radonový průzkum. V zadávací dokumentaci jsme nenalezli.

Odpověď č. 1

Inženýrsko – geologický průzkum (vč. hydrogeologie) zajistí vybraný zhotovitel stavebních prací a náklady na jeho zhotovení budou uvedeny v soupisu stavebních prací na listu 14-VRN v pol. č. 1. Radonový průzkum zadavatel poskytuje v příloze tohoto Vysvětlení zadávací dokumentace.

Dotaz č. 2

V soupisu prací stavební části jsou položky č. 362, resp. 368, avšak k těmto položkám jsme nenalezli adekvátní dokumentaci.

362	K	R953946118-3	Dodávka a montáž atypických ocelových kcl - kotvení oken a dveří do vnějšího pláště	t	1,953
	VV		Z501		
	VV		Z501		
	VV		128*0,01259		1,612
	VV		Z502		
	VV		24*0,00402		0,096
	VV		Z503		
	VV		24*0,01022		0,245
	VV		Součet		1,953
368	K	R767995116	Dodávka a montáž ostatních atypických zámečnických konstrukcí hmotností přes 100 do 250 kg	kg	1 700,000

Z dokumentace není jednoznačné, o jaké konstrukce se jedná, a nelze je odpovědně a objektivně ocenit tak, aby zadavatele obdržel porovnatelné nabídky. Prosíme o doplnění dokumentace o tabulky zámečnických konstrukcí.

Odpověď č. 2

Tabulku zámečnických konstrukcí zadavatel poskytuje v příloze tohoto Vysvětlení zadávací dokumentace.

Dotaz č. 3

V soupisu prací stavební části jsou položky č. 401, resp. 402:

401	K	783344201	Základní antikorozní nátěr zámečnických konstrukcí jednonásobný polyuretanový	m2	260,000
Online PSC https://podminky.urs.cz/item/CS_URS_2024_01/783344201					
402	K	783347101	Krycí nátěr (email) zámečnických konstrukcí jednonásobný polyuretanový	m2	260,000
Online PSC https://podminky.urs.cz/item/CS_URS_2024_01/783347101					

Z dokumentace není patrné, o nátěry jakých výrobků se jedná. Prosíme o doplnění dokumentace o tabulky zámečnických konstrukcí.

Odpověď č. 3

Viz tabulka zámečnických konstrukcí v příloze tohoto Vysvětlení zadávací dokumentace.

Dotaz č. 4

V soupisu prací stavební části jsou položky č. 404, 405 resp. 406:

404	K	783932171	Vyrovnaní podkladu betonových podlah celoplošně, tloušťky do 3 mm modifikovanou cementovou stěrkou	m2	660,560
Online PSC https://podminky.urs.cz/item/CS_URS_2024_01/783932171					
VV		1.PP			
VV		(11,32+12,36+6,84+4,89)			35,410
VV		1.NP			
VV		(4,89+6,65+6,84)			18,380
VV		2.NP			
VV		(6,84+6,23)			13,070
VV		3.NP			
VV		(6,84+6,2+12,36+31,02+210,13)			266,550
VV		heliport			
VV		(298,65+6,2+22,3)			327,150
VV		Součet			660,560
405	K	783933151	Penetrační nátěr betonových podlah hladkých (z pohledového nebo gletovaného betonu, stěrky apod.) epoxidový	m2	660,560
Online PSC https://podminky.urs.cz/item/CS_URS_2024_01/783933151					
VV		660,56			660,560
406	K	783937163	Krycí (uzavírací) nátěr betonových podlah dvojnásobný epoxidový rozpouštědlový	m2	660,560
Online PSC https://podminky.urs.cz/item/CS_URS_2024_01/783937163					
VV		1.PP			
VV		(11,32+12,36+6,84+4,89)			35,410
VV		1.NP			
VV		(4,89+6,65+6,84)			18,380
VV		2.NP			
VV		(6,84+6,23)			13,070
VV		3.NP			
VV		(6,84+6,2+12,36+31,02+210,13)			266,550
VV		heliport			
VV		(298,65+6,2+22,3)			327,150
VV		Součet			660,560

V dokumentaci jsme nenalezli skladby konstrukcí podlah, z kterých by byla patrná specifikace epoxidových nátěrů. Prosíme zadavatele o doplnění tabulky skladeb (skladby popsané v řezech považujeme za nekompletní (nepodchycují všechny skladby všech konstrukcí (v půdorysech se

označení skladeb SXX neobjevují) – chybí právě např. epoxidy; u skladby pro heliport je uvedena protiskluzná úprava (myslí se úprava vsypem při hlazení betonu nebo při provádění epoxidového nátěru?, není jednoznačné)).

Odpověď č. 4

Specifikace epoxidových nátěrů vyplývá ze soupisu stavebních prací. Plochy jsou stanoveny v tabulkách místností výkresů půdorysů povrch podlahy ŽB [nátěr] V soupisu stavebních prací jsou k těmto plochám připočteny i plochy soklů a u heliportu boků betonové plochy: 1.PP +12,36 m²; 1NP +6,65 m²; 3NP +12,36 m²; heliport +22,3 m². Protiskluzná úprava dosedové plochy heliportu bude provedena v rámci nátěru. Tabulky skladeb není nutné doplňovat rozhodující je soupis stavebních prací.

Dotaz č. 5

V soupisu prací stavební části v oddílu 764-Konstrukce klempířské postrádáme položky pro ocenění veškerých klempířských doplňků (oplechování atik, detailů, nadpraží oken – vč. detailu osazení kastlíků rolet). V soupisu prací stavební části je sice k ocenění položka č. 63, která má obsahovat klempířské prvky, avšak bez kvalitativní a kvantitativní specifikace nelze tyto prvky do položky odpovědně a jednoznačně ocenit:

63	K	R342151113	Montáž opláštění stěn ze sendvičových panelů šroubovaných do ocelové konstrukce budov v přes 12 do 24 m, včetně dodávky a montáže nosného roštu a všech fasádních klempířských prvků (parapety, oplechování atik, lemování oken a dveří)	m ²	2 121,159
----	---	------------	--	----------------	-----------

Prosíme o doplnění tabulky klempířských výrobků a příslušných položek do soupisu prací.

Odpověď č. 5

Vzhledem k tomu, že se na trhu nachází několik systémů opláštění stěn ze sendvičových panelů šroubovaných do ocelové konstrukce budov nelze tento požadavek kvalitativně ani kvantitativně specifikovat, neboť každý dodavatel těchto systémů má svá specifická řešení (oplechování atik, detailů, nadpraží oken – včetně detailů osazení kastlíků rolet).

Dotaz č. 6

V soupisu prací v části Elektro silno je oddíl D2 pro ocenění záložního zdroje UPS. Z PD není zcela patrná specifikace. V TZ na str. 6 je nesrozumitelná věta, cituji: „V rámci řešení záložního napájení je spolu s UPS dodán olovených VRLA baterií s životností dle EUROBAT 10.“ Chybí počet VRLA baterií nebo požadovaná doba zálohy.

Prosíme o doplnění specifikace zdroje UPS.

Odpověď č. 6

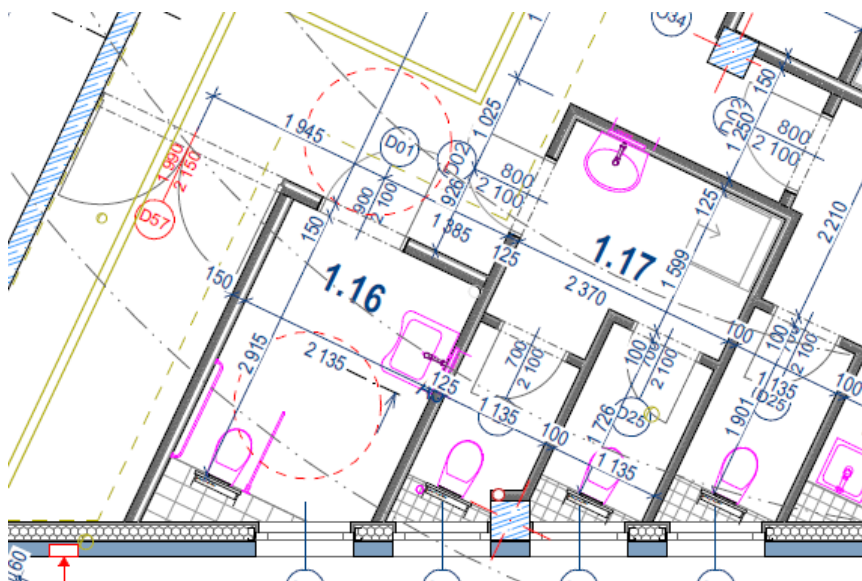
V TZ vypadlo slovo „let“. Takže je myšleno, že životnost baterií je požadována 10 let dle EUROBAT. EUROBAT je standart pro testování životnosti baterií.

Doba zálohy je v projektu počítána 5 min, kde se počítá s náběhem DA do 30 vteřin.

Dotaz č. 7

Žádáme zadavatele o potvrzení, že došlo k vypořádání všech stanovisek k PD. Jako příklad uvádíme NIPI ze dne 12.1.2023.

7. Část každého hygienického zařízení musí splňovat bezbariérovou přístupnost dle §7 (1). Tj. kabiny bezbariérově přístupné (BB-WC) musí být v části pro pacienty i v části pro personál, kde lze zaměstnávat osoby s OOSP. Nejméně jedna BB toaletní kabina pro personál (lékaře) do 120 m od pracoviště, pro osoby na vozíku je doporučená vzdálenost 75 m.
- a) Záchodová BB kabina u novostavby musí mít světlý vnitřní rozměr nejméně 1800 mm x 2150 mm, u sklopného přebalovacího pultu se rozšiřuje prostor o 200 mm.
 - b) Dveře šíře min. 800 mm musí být otevíravé vždy ven z místnosti.
 - c) Do částí stavby, kde je možný přístup s dětmi do věku 3 let musí být doplněné hygienické zařízení i přebalovací kabinou, viz §7 odst.2. Dveře musí mít šířku min. 900 mm.
 - d) M. c. 1.16 do DSP upravit dispozici a umístění zařizovacích předmětů do DSP: posunout wc mísu na (střed) tak, aby od koutu (příčka s 1.17) byla 1100 mm a na mísu byl oboustranný přístup. Dokázal byste upravit šířku na 2200 (ale funguje i 2100 mm)? Umyvadlo bych dala na protější stěnu a dveře posunula blíže ke stěně s chodbou tak, aby se mi tam vešla manipulační kružnice. Takto to nebude fungovat.
 - e) Světla šířka koupelen pro konkrétní dispozici přístupné osobám na ortopedickém vozíku v lůžkové části musí být nejméně 1800 mm. Místnost č. 3.34 doporučujeme upravit na šířku min. na 1650 mm.



Odpověď č. 7

Ano došlo k vypořádání požadavků NIPI.

Dotaz č. 8

Legenda výkresu D1.4.2.0.5 je v angličtině. Žádáme o úpravu výkresu do ČJ.

Odpověď č. 8

Legenda využívá mezinárodní značky systému HVAC, které by měla znát každá odborná firma na dodávky TZB. Opravený výkres D1.4.2.05 poskytuje zadavatel v příloze tohoto Vysvětlení zadávací dokumentace.

Dotaz č. 9

SOD, bod 6.3.2. „Pokud se v budoucnu ukáže, že i přes přiměřenou kontrolu Objednatele v rámci zadávacího řízení položkový rozpočet Zhotovitele neobsahuje veškeré položky či správné počty měrných jednotek obsažené v předaném soupisu stavebních prací, dodávek a služeb, pak platí, že takové chybějící položky či chybějící množství měrných jednotek jsou předmětem plnění a součástí sjednané ceny za dílo.“

Žádáme zadavatele o úpravu SoD a vypuštění tohoto odstavce. Jedná se o zakázku ve smyslu ZZVZ a zadavatel tak nemůže přenést zodpovědnost za VV na stranu Zhotovitele, viz § 36, odst. 3

§ 36

Zadávací podmínky

(3) Zadávací podmínky zadavatel stanoví a poskytne dodavatelům v podrobnostech nezbytných pro účast dodavatele v zadávacím řízení. **Zadavatel nesmí přenášet odpovědnost za správnost a úplnost zadávacích podmínek na dodavatele.**

Odpověď č. 9

Viz odpověď na dotaz č.3 v rámci Vysvětlení zadávací dokumentace č.3.

INFORMACE 1

Pro vyloučení pochybností zadavatel upozorňuje účastníky řízení na písaišskou chybu v bodě 6.1.1.4 ve Svazku 2 - POŽADAVKY NA KVALIFIKACI DODAVATELŮ, kde na konci věty vypadl část požadavku zadavatele „u každé z nich“

Úplné a pro zpracování nabídky závazné znění bodu 6.1.1.4 ve Svazku 2 - POŽADAVKY NA KVALIFIKACI DODAVATELŮ (jak vyplývá také ze Svazku 2 příloha - Formulář pro uvedení seznamu stavebních prací, kde je uveden požadavek zadavatele na REFERENČNÍ ZAKÁZKU D1 a REFERENČNÍ ZAKÁZKU D2) zní:

„nejméně 2 dokončené zakázky, jejichž předmětem nebo součástí byla realizace čistých prostor (např. operační sály, jednotky intenzivní péče, laboratorní čisté prostory, apod.), kde finanční objem prací (spojený s realizací čistých prostor) činil min. 7 mil. Kč bez DPH, u každé z nich.“

Zadavatel v příloze poskytuje upravený a pro zpracování nabídky závazný Svazek 2 příloha - Formulář pro uvedení seznamu stavebních prací_rev1.

INFORMACE KE LHŮTĚ PRO PODÁNÍ NABÍDEK

Zadavatel posoudil výše poskytnuté vysvětlení zadávací dokumentace a rozhodl o prodloužení lhůty pro podání nabídek takto:

Zadavatel prodlužuje lhůtu pro podání nabídek a upravuje Oznámení o zahájení zadávacího řízení následovně:

LHŮTY V ZADÁVACÍM POSTUPU DO PODÁNÍ NABÍDEK

Lhůta pro podání nabídek – den: 10. 10. 2024

Lhůta pro podání nabídek – čas: 10:00

Opravené Oznámení o zahájení zadávacího řízení bude zveřejněno ve Věstníku veřejných zakázek a Úředním věstníku EU.

Přílohy:

Radonovy pruzkum

D1.1.17 Výpis zámečnických prvků

D1.4.2.05

Svazek 2 příloha - Formulář pro uvedení seznamu stavebních prací_rev1